



## **Valutazione dell'impatto**

**Effetti dei finanziamenti 2022 alle organizzazioni non profit**

*Relazione di sintesi*

**Direzione Impact**

Aprile 2023

*Il contenuto della presentazione è il risultato di uno studio di Intesa Sanpaolo condotto con la consulenza di PricewaterhouseCoopers Business Services S.r.l. (PwC) sulla base di informazioni a propria disposizione.*

# Contenuti del documento

<b>1.</b>	Metodologia	06
<b>2.</b>	Perimetro di riferimento	09
<b>3.</b>	Gli impatti generali delle iniziative finanziate	16
<b>4.</b>	Gli impatti specifici delle iniziative finanziate per macro-settore	22
<b>A.</b>	Allegato A: Perimetro di riferimento	27
<b>B.</b>	Allegato B: Gli impatti specifici di tutti i macro-settori	30



“

A oggi, il concetto di investimento sostenibile è ancora molto vago e l'assenza di standard consolidati per la misurazione ha fatto proliferare strategie di propaganda definite con termini come *green* e *impact washing*.

A testimonianza di un impegno reale e consapevole, il gruppo Intesa Sanpaolo ha ritenuto fondamentale investire in un modello di valutazione dell'impatto sociale dei crediti erogati al non profit che, attraverso metodologie internazionalmente riconosciute, calcoli gli effetti che le iniziative finanziate generano nella società.



# Contesto e principali risultati

Questo documento illustra i risultati di una **valutazione prospettica dell'impatto sociale e ambientale di 620 iniziative** promosse da organizzazioni non profit e **finanziate con € 194 mln** dalla Direzione Impact di Intesa Sanpaolo **nel corso del 2022**.

La valutazione viene effettuata attraverso una **metodologia proprietaria** basata su un processo guidato, abilitato da una piattaforma tecnologica integrata nei sistemi della Banca.

L'analisi dei finanziamenti deliberati a favore delle organizzazioni non profit ha evidenziato che:

- i **macro-settori** che ne beneficeranno maggiormente sono **Sanità e salute** (€ 71 mln), **Assistenza sociale e protezione civile** (€ 33 mln) **Istruzione e formazione** (€ 29 mln);
- l'utilizzo prevalente dei crediti sarà rivolto alla **creazione di nuovi servizi o capacità** (46% del totale);
- le **iniziative** raggiungeranno l'**operatività in tempi brevi** (9 mesi in media) e genereranno **impatti a lungo termine** (il 47% delle iniziative per 10 o più anni);
- il credito di Intesa Sanpaolo è considerato fondamentale dai clienti: per il 66% delle iniziative **non ci sarebbero state alternative al finanziamento della Banca**.

**Dalla valutazione d'impatto è emerso che il credito** concesso dalla Banca alle organizzazioni non profit, investito in progettualità di interesse generale, **genera effetti significativi sulle comunità di riferimento** e rappresenta una via per realizzare **obiettivi più ampi di bene comune**. In particolare, è stato rilevato:

- un numero molto ampio di beneficiari: **1,9 milioni di beneficiari all'anno**, considerando tutte le iniziative a pieno regime;
- importanti effetti sotto il profilo occupazionale: **22 mila posti di lavoro creati e preservati** (per ogni milione di euro finanziato si genereranno 15 posti di lavoro e se preserveranno 100);
- **ricadute significative a vantaggio dell'ambiente**.

# *1. Metodologia*

# Metodologia – Il framework di valutazione dell'impatto

La valutazione d'impatto è stata realizzata sulla base di un **modello proprietario**, sviluppato dalla Direzione Impact di Intesa Sanpaolo prendendo in esame le **best practice** e gli **standard di misurazione internazionali**.

## 1. Teoria del Cambiamento

**Metodologia** utilizzata per rappresentare la concatenazione causale tra le componenti di un'iniziativa (i.e. risorse, attività) e i suoi obiettivi sociali (i.e. cambiamenti e impatti generati) **in logica sistemica**. Aiuta a identificare gli assunti che devono realizzarsi affinché si possa generare un determinato impatto.

## 4. Processo digitalizzato di raccolta dei dati ed elaborazione degli indicatori

Questionario **quali-quantitativo** denominato Rilevatore di Impatto Sociale (**RIM**) per automatizzare la **rilevazione nel continuo degli impatti** in coerenza con le metodologie definite. Si concretizza nella definizione ed elaborazione **degli indicatori d'impatto**.



## 2. Impact Management Project

**Capitalizzazione degli insight** derivanti dall'IMP che ha la finalità di creare consenso globale sulla misurazione, valutazione e rendicontazione degli impatti sulle persone e sull'ambiente. *Alcuni contributori: ONU, OECD, IFC, GIIN, GRI, Barclays, BlackRock, Deutsche Bank, UBS, PwC*

## 3. Tassonomie e classificazioni internazionali

- **ICNPO** (International Classification of Nonprofit Organizations) per i Finanziamenti al Terzo Settore
- **SDGs** (Sustainable Development Goals)
- **BES** (Benessere Equo e Sostenibile)

# Metodologia – Il RIM e la valorizzazione degli indicatori d'impatto

Il modello si basa su un processo digitalizzato che prevede la raccolta di informazioni attraverso il Rilevatore IMPatto (RIM).

Compilando il RIM, obbligatorio per un'ampia gamma di finanziamenti, le organizzazioni comunicano gli impatti che prevedono di generare, consentendo di valorizzare **indicatori generali**, comuni a tutte le iniziative, e **indicatori specifici** per il proprio **settore di operatività**.



\* I 12 macro-settori fanno riferimento alla classificazione internazionale delle organizzazioni non profit (ICNPO), utilizzata dall'ISTAT.



## ***2. Perimetro di riferimento***

# Iniziative finanziate

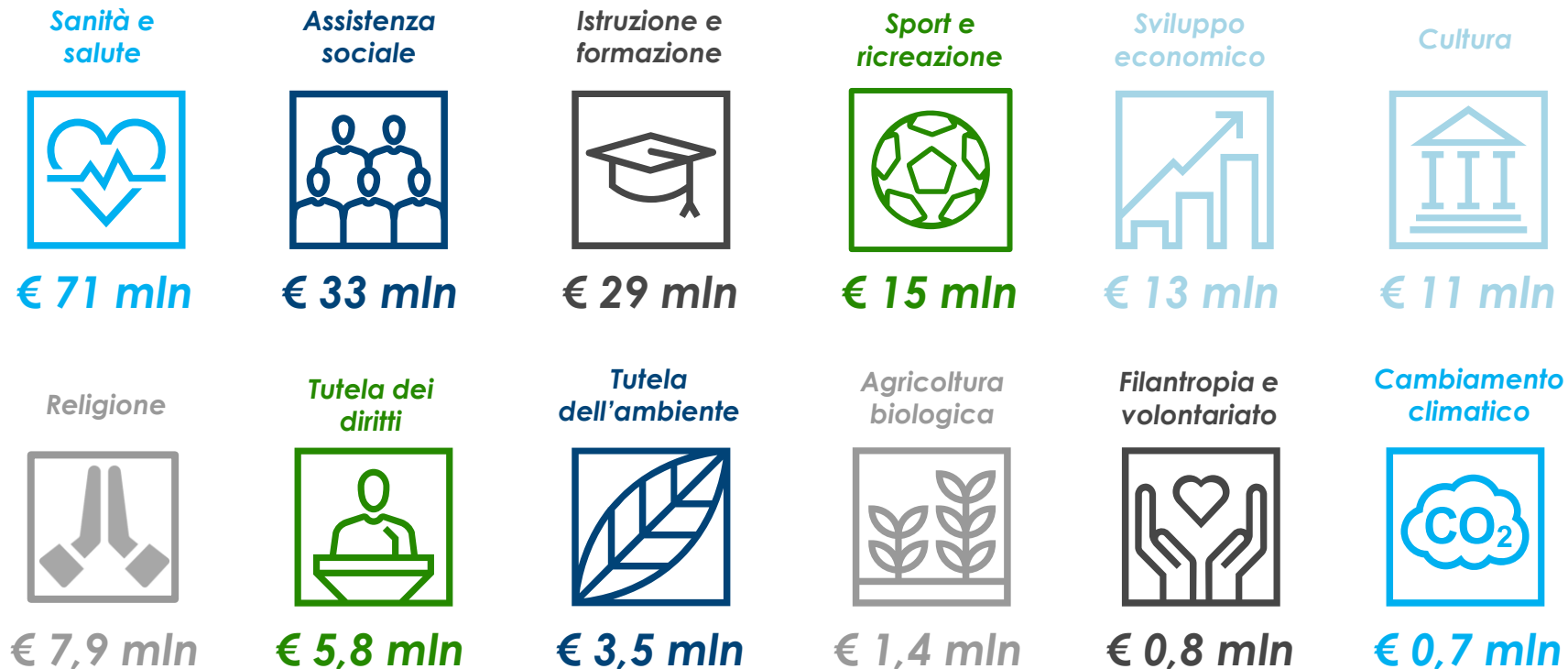
La valutazione d'impatto dei finanziamenti alle organizzazioni non profit ha permesso di misurare gli output e gli outcome sociali e ambientali generabili, **in un anno a regime**, grazie ai **€194 mln** deliberati a favore di **620 iniziative**.

La valutazione è stata svolta considerando i **settori e il territorio** nei quali l'iniziativa si sviluppa nonché **la tipologia d'impatto atteso**.

## Dati chiave delle iniziative finanziate



# Dove vengono impiegati i € 194 mln deliberati\*?



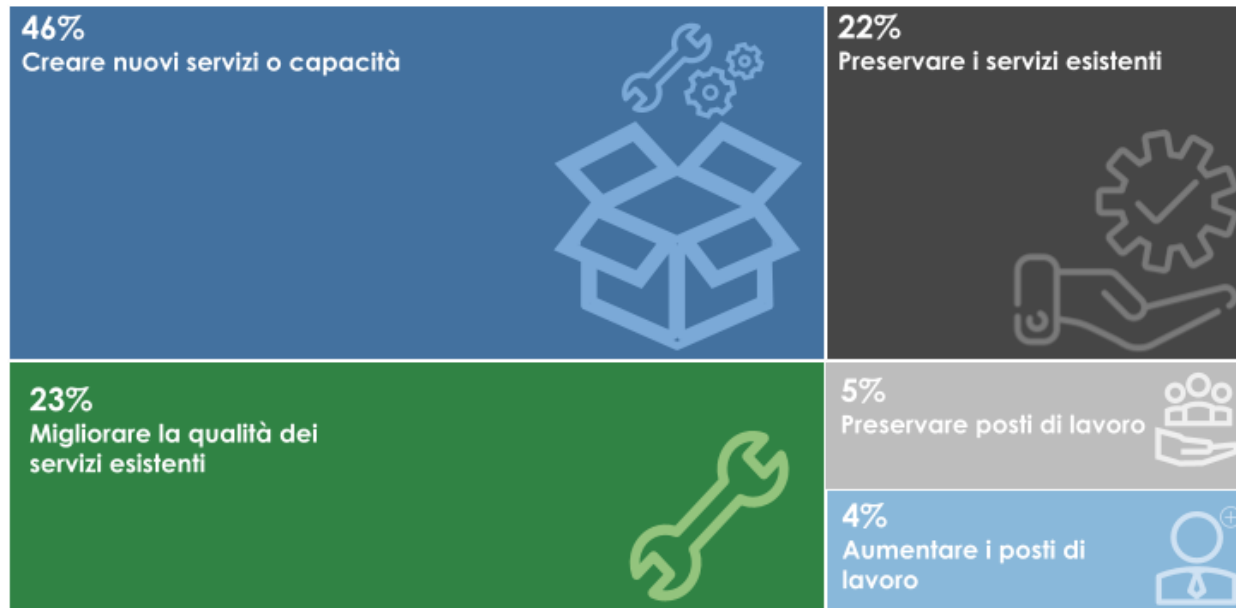
\* I 12 macro-settori fanno riferimento alla classificazione internazionale delle organizzazioni non profit (ICNPO), utilizzata dall'ISTAT. La somma dei finanziamenti nella grafica è pari a 192 mln (anziché 194) poiché 14 iniziative - per un totale deliberato di € 2,3 mln - sono state in tutto o in parte sviluppate in un settore diverso dai 12 citati nel RIM (selezione della voce "Altro").

# Come vengono impiegati i € 194 mln deliberati?

La finalità d'impatto prevalente è **creare nuovi servizi o capacità\*** (€ 87 mln, pari al 46% del totale); la parte restante dei finanziamenti sarà utilizzata per **migliorare i servizi esistenti** (€ 45 mln, il 23% del totale), **preservare i servizi esistenti** (22% del totale), **preservare i posti di lavoro** (5%) o **aumentarli** (4%).

La categorizzazione delle **tipologie d'impatto** è effettuata in funzione della finalità dell'iniziativa finanziata. L'impatto è:

- **addizionale** se l'obiettivo primario è creare nuovi servizi/capacità o aumentare i posti di lavoro;
- di **mantenimento** se la finalità è preservare i servizi esistenti o posti di lavoro;
- **migliorativo** se l'obiettivo è migliorare la qualità dei servizi esistenti.



I dati riportati si riferiscono alla prima scelta delle organizzazioni.

\* Il termine capacità si riferisce agli aspetti quantitativi di un servizio offerto: ad esempio, un ospedale può creare una nuova prestazione riabilitativa, ma può anche creare nuovi spazi per aumentare la capacità di erogazione di un servizio di riabilitazione già attivo.

# Gli obiettivi d'impatto suddivisi per macro-settore

A seconda dei macro-settori in cui si sviluppa l'iniziativa, gli obiettivi d'impatto presentano differenze.

- **Creare nuovi servizi o capacità** caratterizza Cultura, Sanità e salute, Istruzione e formazione, Sviluppo economico e coesione sociale;
- **Migliorare la qualità o l'efficienza dei servizi esistenti** contraddistingue Religione e Sport e ricreazione;
- **Preservare i servizi esistenti** distingue Tutela dei diritti e Filantropia e promozione del volontariato;
- **Aumentare o preservare i posti di lavoro** è un obiettivo trasversale ai macro-settori pur non essendo indicato dalle organizzazioni come prevalente.



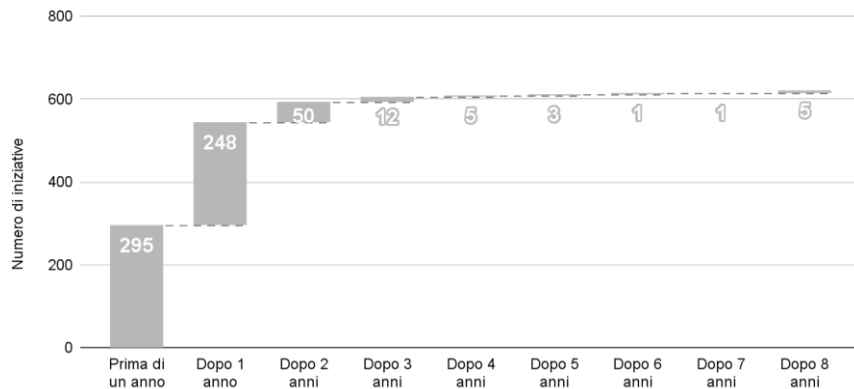
- Creare nuovi servizi o capacità
- Migliorare la qualità dei servizi esistenti
- Preservare i servizi esistenti
- Aumentare i posti di lavoro
- Preservare posti di lavoro

I dati riportati si riferiscono alla prima scelta delle organizzazioni.

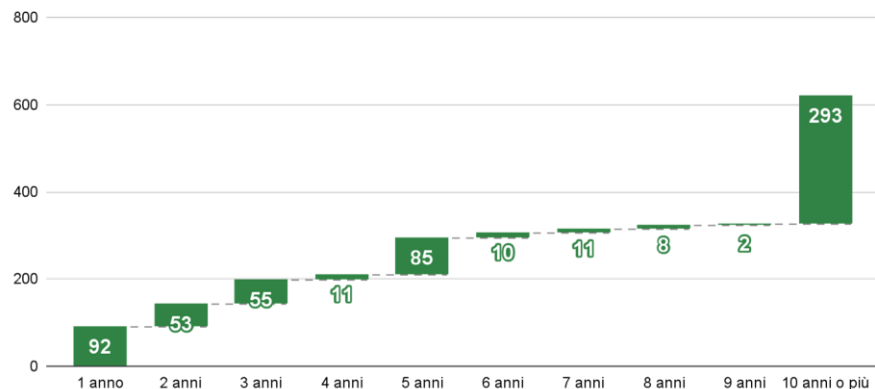
# In quanto tempo le iniziative diventano operative? Per quanti anni generano impatto?

Le iniziative finanziate entrano in **piena operatività** mediamente **entro 9 mesi** dall'erogazione del finanziamento. Nello specifico, **295 iniziative** (circa il 48% del totale) divengono **pienamente operative entro un anno** mentre solo **27 iniziative** (circa il 4% del totale) **dopo 3 o più anni**.

Le iniziative finanziate **generano impatti**, in media, **per 6 anni e 5 mesi** (a partire dal momento in cui diventeranno operative). In particolare, **293 iniziative** (pari al 47% del totale) producono impatti per **10 o più anni**, mentre **211 iniziative** (pari al 34% del totale) per **meno di 5 anni**.



**Raggiungimento della piena operatività**



**Estensione temporale dell'impatto**

# Quanto è importante il finanziamento per le iniziative?

Per la quasi totalità delle iniziative (593 iniziative) **il finanziamento** deliberato dalla Banca è **ritenuto determinante** (48% del totale) o **utile** (48% del totale) **per perseguire gli obiettivi di impatto** sociale o ambientale; è invece considerato marginale o invariante solo per 27 iniziative (il 4% del totale).



Il finanziamento è stato ritenuto determinante per il **48%** delle iniziative

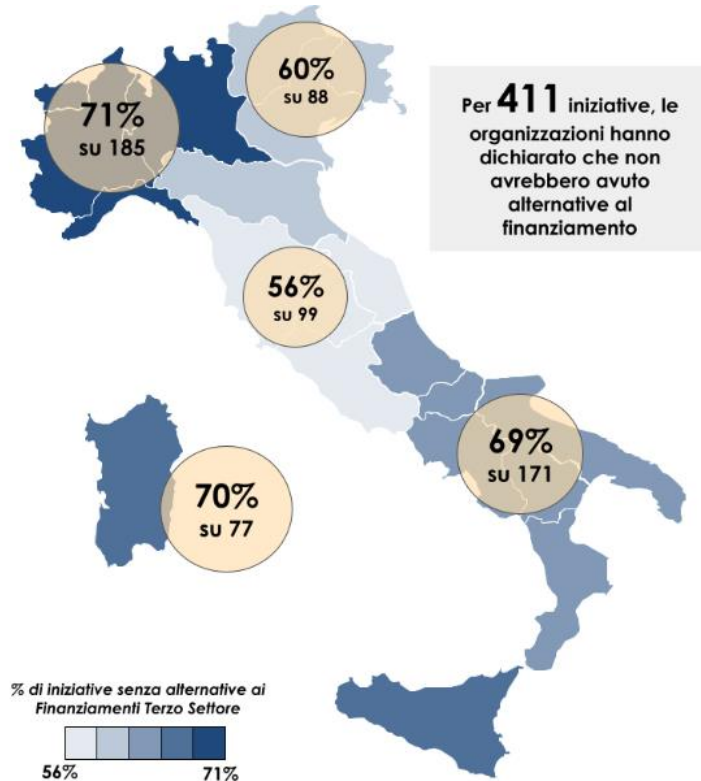


Il finanziamento è stato ritenuto invariante o marginale per il **4%** delle iniziative

Il 66% delle organizzazioni hanno dichiarato che non avrebbero avuto alternative al finanziamento, pertanto **più di metà delle iniziative non sarebbero state realizzate**.

A livello geografico l'area del Nord-Ovest registra la percentuale più alta di iniziative senza alternative, seguita da Isole, Sud, Nord-est e Centro.

## Iniziative senza alternative al finanziamento della banca



### ***3. Gli impatti generali delle iniziative finanziate***



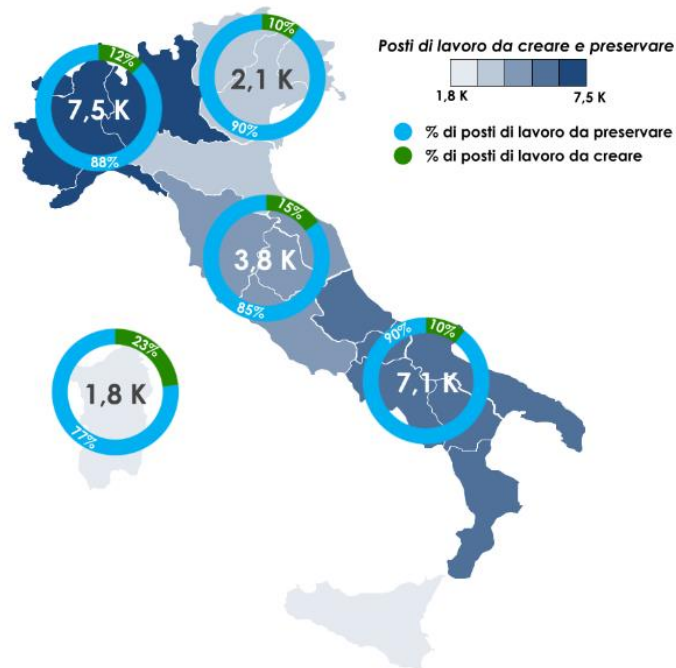
# Impatti generali – Posti di lavoro da creare e preservare

Si prevede che le iniziative finanziate generino effetti positivi sull'occupazione nel territorio italiano, **creando 2.879 posti di lavoro e preservandone 19.441.**

La maggior parte dei posti di lavoro si concentra nel Nord-ovest (circa il 34% del totale dei posti di lavoro da creare e preservare) e al Sud (32%).

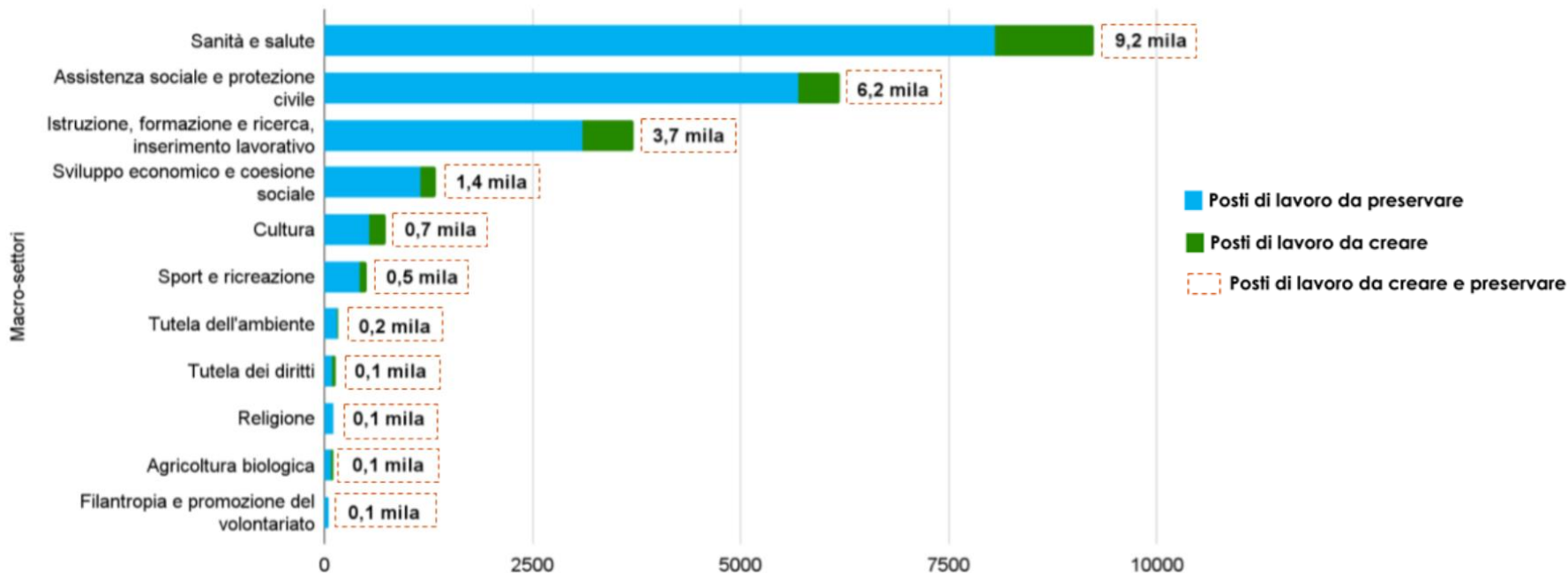


Nota: le categorie vulnerabili comprendono – tra gli altri – disabili, ex-detenuiti, vittime di violenza.



# Impatti generali – Posti di lavoro per macro-settore

I posti di lavoro verranno prevalentemente creati e preservati nei macro-settori *Sanità e salute* (circa il 41% del totale), *Assistenza sociale e protezione civile* (c.a. il 28%) e *Istruzione e formazione* (c.a. il 17%).



Gli investimenti nel Contrasto e mitigazione del cambiamento climatico non porteranno alla creazione o al mantenimento di posti di lavoro, pertanto il macro-settore viene escluso dal grafico

# Impatti generali – Beneficiari per macro-settore

## 1.858.650

Numero di **beneficiari annui** considerando tutte le iniziative a pieno regime

*Cultura e Religione* sono caratterizzati da un'alta percentuale di beneficiari **addizionali** e beneficiari di un servizio **migliorato**; limitato il numero di beneficiari da **preservare**.

*Sport e ricreazione, Tutela dei diritti e Filantropia e promozione del volontariato* registrano soprattutto beneficiari da **preservare**.



### 748.070

Beneficiari addizionali



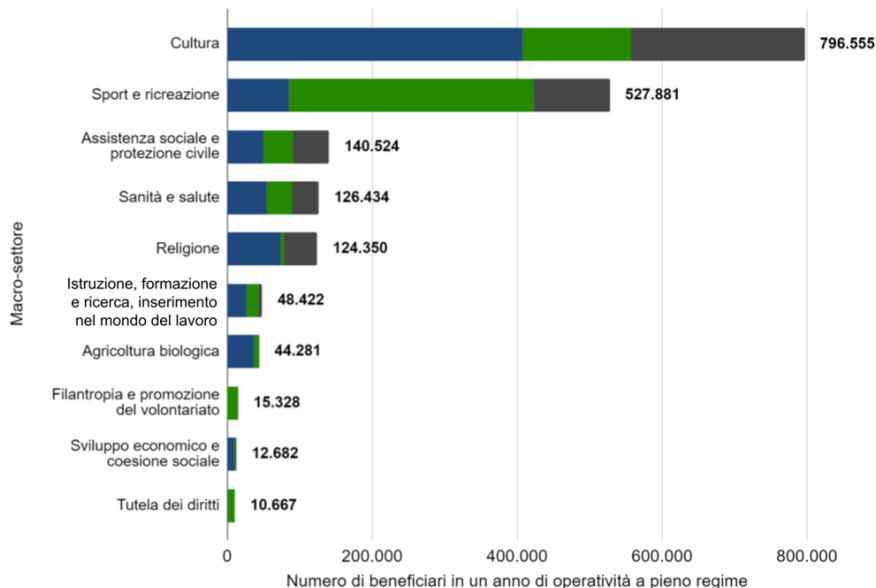
### 618.282

Beneficiari da preservare



### 480.772

Beneficiari di un servizio migliorato

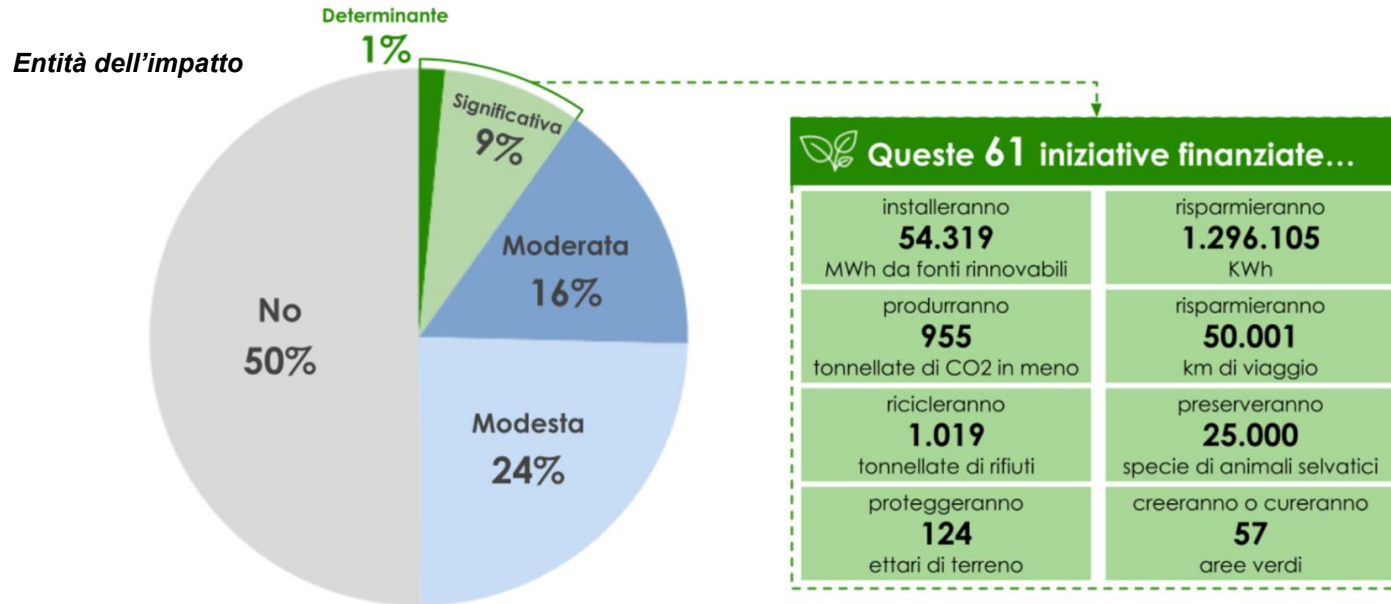


Il totale di 1.858.650 individui potrebbe risultare sovrastimato poiché un individuo può accedere allo stesso servizio più di una volta (particolarmente in Cultura, Religione e Sport e ricreazione). Inoltre, il totale include 11.526 beneficiari relativi a iniziative per cui non è stata specificata la tipologia di impatto.

Tutela dell'ambiente e Contrasto e mitigazione del cambiamento climatico non sono rappresentati poiché generano impatti che non possono essere ricondotti a singoli individui.

# Impatti generali – Ambiente

Alcune delle organizzazioni finanziate stanno realizzando interventi che, oltre a generare impatti di tipo sociale, **porteranno a benefici significativi riguardo all'ambiente** (il 10% delle iniziative), quali l'efficientamento energetico di edifici, l'installazione di impianti di energia da fonti energetiche rinnovabili e la creazione di aree verdi. Oltre a queste, sono state rilevate 21 iniziative classificate nel macro settore *Tutela dell'ambiente* che contribuiscono alla generazione dell'impatto sull'ambiente\*.



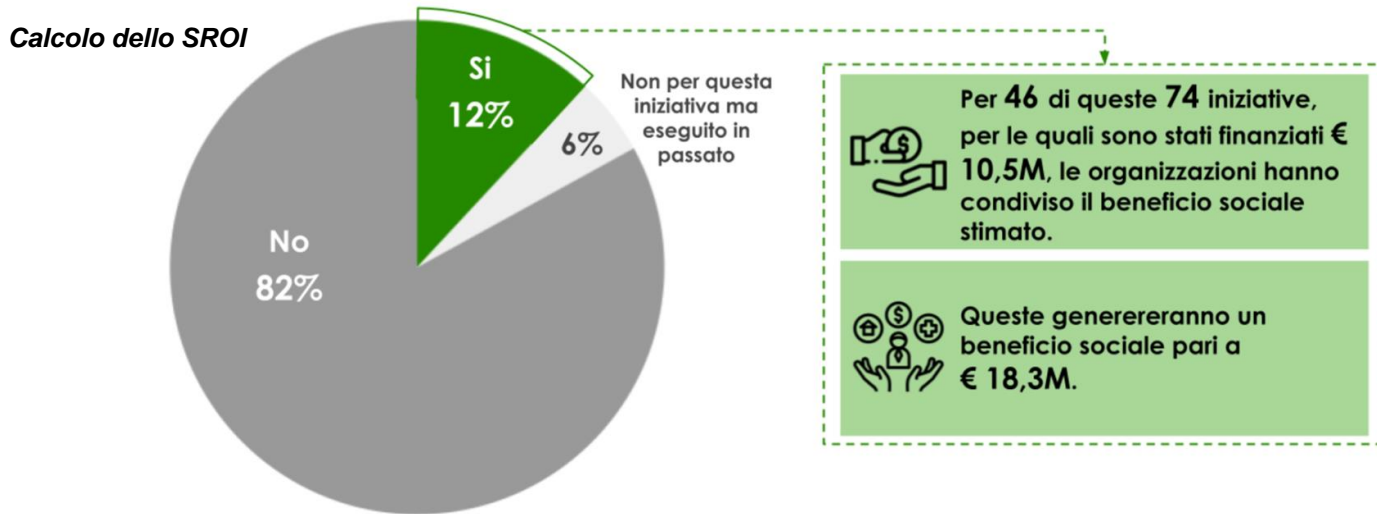
Risposte alla domanda "La sua iniziativa genera impatti ambientali e in che misura?"

\* Per i dettagli v. Allegato B

# Impatti generali - SROI

Le organizzazioni non profit hanno **calcolato mediante la metodologia SROI** (acronimo di Social Return On Investment)\* – in logica "ex ante" – il ritorno sociale dell'investimento per **74 iniziative** (circa il 12% del totale)\*\*.

Queste iniziative, per le quali le organizzazioni hanno ricevuto finanziamenti pari a circa € 10,5 mln, genereranno un beneficio sociale complessivo di € 18,3 mln: per ogni euro finanziato da Intesa Sanpaolo è dunque stimato un beneficio sociale di € 1,74.



Risposte alla domanda "La sua organizzazione ha quantificato - in logica 'ex ante' - l'impatto sociale dell'iniziativa finanziata attraverso la metodologia SROI"

\* Lo SROI è una metodologia che misura il valore extra-finanziario di un'iniziativa al netto delle risorse investite e di ciò che sarebbe avvenuto anche in assenza dell'iniziativa. Lo SROI è basato sulla più tradizionale analisi costi-benefici e quantifica il valore sociale attraverso indicatori monetari associati ai risultati raggiunti.

\*\* Oltre alle 74 iniziative calcolate con lo SROI, per altre 44 iniziative si è effettuata una valutazione d'impatto con una metodologia diversa.

## ***4. Gli impatti specifici delle iniziative finanziate per macro-settore***

# Impatti specifici per macro-settore - Dati chiave

## Assistenza sociale



- **7k vite da salvare** in occasione di eventi disastrosi
- **43k individui vulnerabili** da assistere
- **78 asili nido/scuole materne** da gestire

## Sanità e salute



- **62k pazienti** a cui assicurare **prestazioni sanitarie nell'ambito di servizi ospedalieri**
- **9,6k pazienti** da assistere **a domicilio**

## Cultura



- **3k eventi culturali** da organizzare (con 766k visitatori)
- **198 luoghi culturali** da riqualificare (con 36k visitatori)

## Sport e ricreazione



- **175k persone** partecipanti ad eventi sportivi/ricreativi
- **2,3k eventi sportivi** da supportare

## Istruzione e formazione



- **17k giovani** da supportare nell'istruzione primaria o secondaria
- **1k studenti universitari** da supportare

## Agricoltura biologica



- **732 tonnellate di prodotti biologici** da produrre
- **35k aziende agricole** da supportare

## Tutela dell'ambiente



- **98 interventi** di efficientamento energetico

## Cambiamento climatico



- **71 impianti ad energia rinnovabile** da gestire

## Sviluppo economico



- **958 PMI** da assistere

## Tutela dei diritti



- **1,4k cause** da sostenere
- **11k persone** da assistere nell'ambito di servizi di tutela dei diritti civili e di servizi legali

## Filantropia e volontariato



- **15k beneficiari** delle organizzazioni da sostenere

## Religione



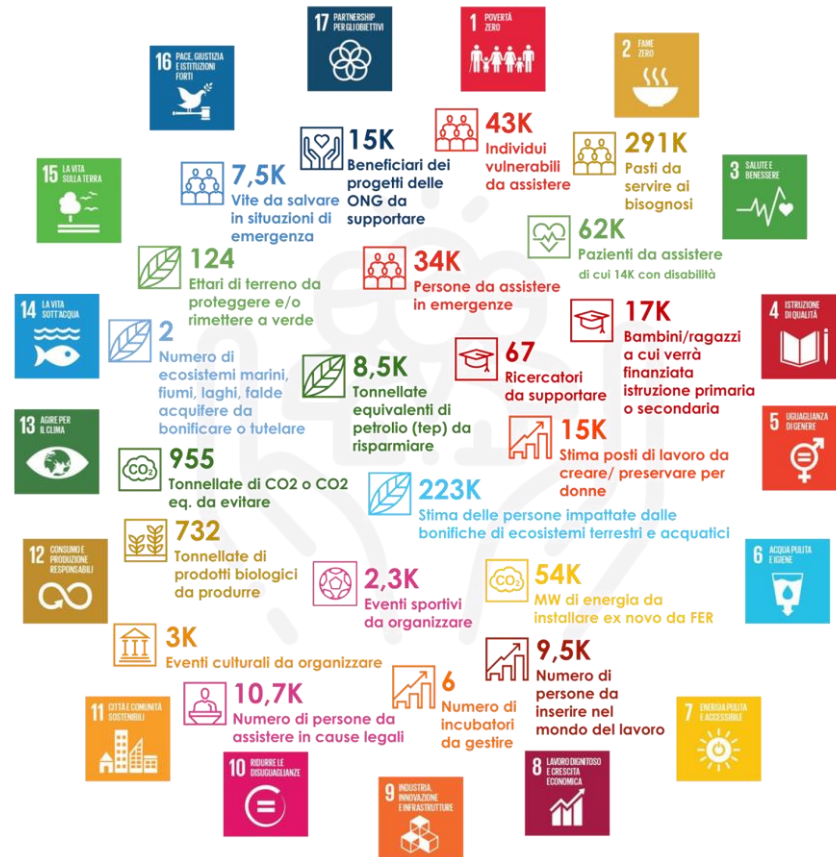
- **127k fedeli** beneficiari di servizi religiosi
- **39 strutture religiose** da costruire o riqualificare

Gli impatti si riferiscono agli effetti che le iniziative finanziate genereranno in un anno di operatività a pieno regime.

# I finanziamenti al non profit contribuiscono a tutti i 17 SDGs

Il Terzo Settore sostenuto da Intesa Sanpaolo investe in progettualità di interesse generale e allineate ai **17 obiettivi SDGs identificati dall'ONU**.

Nello schema si evidenzia la riconduzione agli SDGs dei principali impatti attesi grazie ai 194 mln € deliberati dalla Banca (posizionati in corrispondenza e identificati con lo stesso colore).





# Impatti sul macro-settore Sanità e salute (1/2)

**163 delle 620 iniziative avranno ricadute nel macro-settore Sanità e salute.**

93 iniziative (pari al 57% del totale) afferiscono esclusivamente a questo macro-settore, mentre le altre 70 producono risultati in più macro-settori.

Complessivamente, **sono stati finanziati circa € 71 mln** (il 37% del totale per le 620 iniziative).

In relazione al **45% delle iniziative** il finanziamento verrà utilizzato per la **creazione di nuovi servizi**.

**Numerose iniziative** sono state **finanziate nel Nord-ovest** (il 53% del totale dei finanziamenti).

Le iniziative consentiranno di **preservare più di 8 mila posti di lavoro** e di **crearne 1.188**.



Per i focus sugli altri 11 macro-settori si rimanda all'[Allegato B: Gli impatti specifici di tutti i macro-settori](#).

SDGs



**163** iniziative finanziate



**€71M** importo finanziato



**€109M** stima costo iniziative

Per il **45%**

delle iniziative, il finanziamento verrà utilizzato per **creare** nuovi servizi

Per il **71%**

delle iniziative, il finanziamento verrà utilizzato per **migliorare** i propri servizi



Ogni € 100.000 finanziati...



**88** pazienti da riabilitare, di cui **19** con disabilità fisiche anche parziali



**13** pazienti da assistere a domicilio



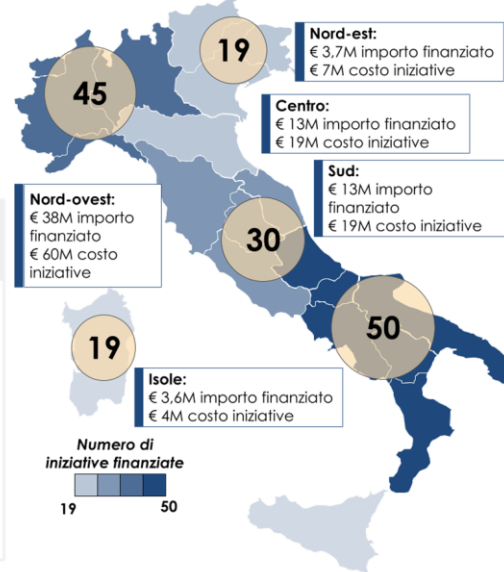
**63** pazienti da assistere che non avrebbero avuto accesso al servizio



**11** paziente con problemi di salute mentale da riabilitare attraverso **174** ore di prestazioni psichiatriche



**4** persone da sensibilizzare al consumo di cibo salutare



# Impatti sul macro-settore Sanità e salute (2/2)

127 mila individui beneficeranno dei servizi erogati grazie alle iniziative finanziate nel macro-settore: numerosi i **servizi ospedalieri generali e riabilitativi/servizi per lungodegenti** (pari al 37% del finanziato totale).

Le iniziative raggiungono la **piena operatività in 10 mesi** generando **impatti** mediamente **per 81 mesi**.

Il **63%** delle iniziative **non avrebbero avuto alternative al finanziamento**.

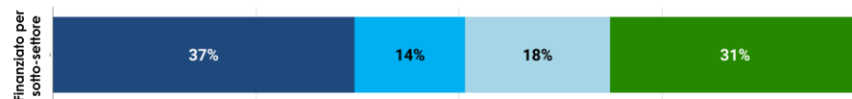
Per il **47%** delle iniziative il finanziamento è stato ritenuto **determinante per il raggiungimento degli obiettivi** di impatto sociale.

L'**8%** delle iniziative, secondo la previsione delle organizzazioni, potrebbero generare un **impatto inferiore** oppure incorrere in un ritardo rispetto alle previsioni iniziali.



Per i focus sugli altri 11 macro-settori si rimanda all'[Allegato B: Gli impatti specifici di tutti i macro-settori](#).

Indicatori per sotto-settore di impatto				
Servizi ospedalieri generali e riabilitativi/servizi per lungodegenti	62.355 Pazienti da riabilitare	di cui 13.666 con disabilità fisiche	di cui 529 beneficeranno di supporto psicologico	5.295 Famiglie che godranno di servizi supplementari
Servizi psichiatrici ospedalieri e non ospedalieri	7.953 Pazienti con problemi di salute mentale da servire	di cui 143 da ricoverare in ospedale	123.790 Ore di prestazioni psichiatriche da erogare	
Servizi di assistenza domiciliare	9.554 Pazienti da assistere a domicilio		di cui 4.637 appartenenti a categorie svantaggiate	
Altri servizi sanitari: accesso all'assistenza sanitaria e mantenimento dell'autonomia	44.380 Pazienti che non riuscirebbero ad avere accesso		di cui 16.433 appartenenti a categorie svantaggiate	
Sensibilizzazione al consumo di cibo salutare	3.015 Persone da sensibilizzare al consumo di cibo salutare	di cui 515 appartenenti a categorie svantaggiate	1 Tonnellate di cibo da distribuire	



## Dimensioni dell'impatto



Chi?

**127.257**  
Beneficiari dei servizi di sanità e salute (prevalentemente nel Nord-ovest)



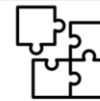
Cosa?

**Servizi ospedalieri generali e riabilitativi/servizi per lungodegenti**  
Il 37% dei finanziamenti è a valere su questo tipo di attività



Quanto?

**10 Mesi**  
Raggiungimento medio della piena operatività delle iniziative intraprese in questo macro-settore  
**81 Mesi**  
Durata dell'impatto medio delle iniziative intraprese in questo macro-settore



Contributo

**47%**  
Iniziative per cui il finanziamento è ritenuto **determinante** per il raggiungimento dei loro obiettivi di impatto sociale  
**63%**  
Iniziative per cui non sarebbero esistite alternative al finanziamento



Rischio

**8%**  
Iniziative il cui impatto sociale e/o ambientale potrebbe subire diminuzioni o ritardi

Output inclusi nella dimensione "chi"

## *Allegato A: Perimetro di riferimento*

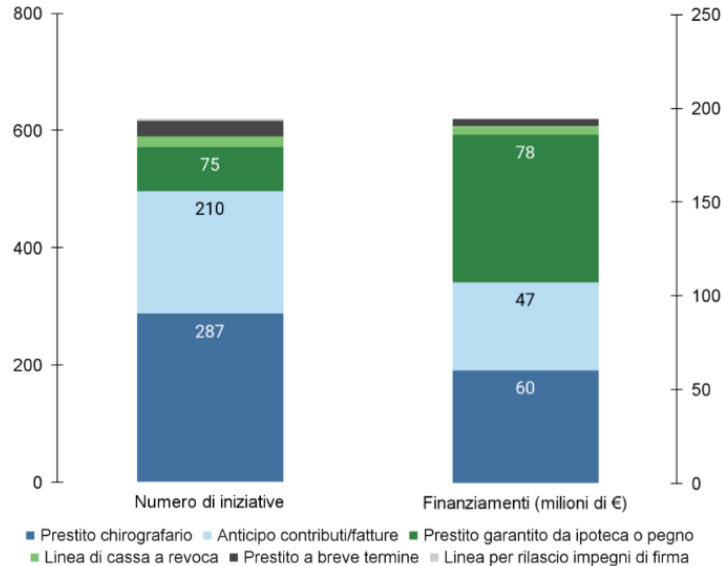
# Tipologia e finalità dei finanziamenti deliberati

I finanziamenti deliberati sono stati classificati in **sei diverse tipologie**: la più frequente è il **prestito chirografario** (287 delibere, il 46% del totale).

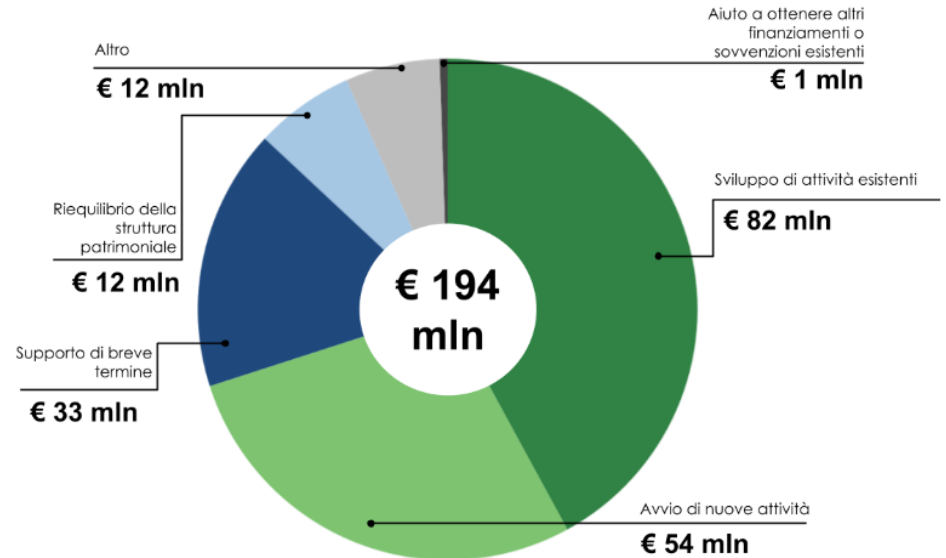
La tipologia di finanziamenti con importi più elevati è rappresentata dai **prestiti garantiti da pegno o ipoteca** (78 mln, pari al 40% del totale).

Con riferimento alle finalità, il **42%** dei finanziamenti è volto allo **sviluppo di attività esistenti** (i.e. acquisto di immobili o terreni a supporto di servizi in essere), mentre il **28%** all'**avvio di nuove attività**.

**Tipologia di finanziamenti deliberati**



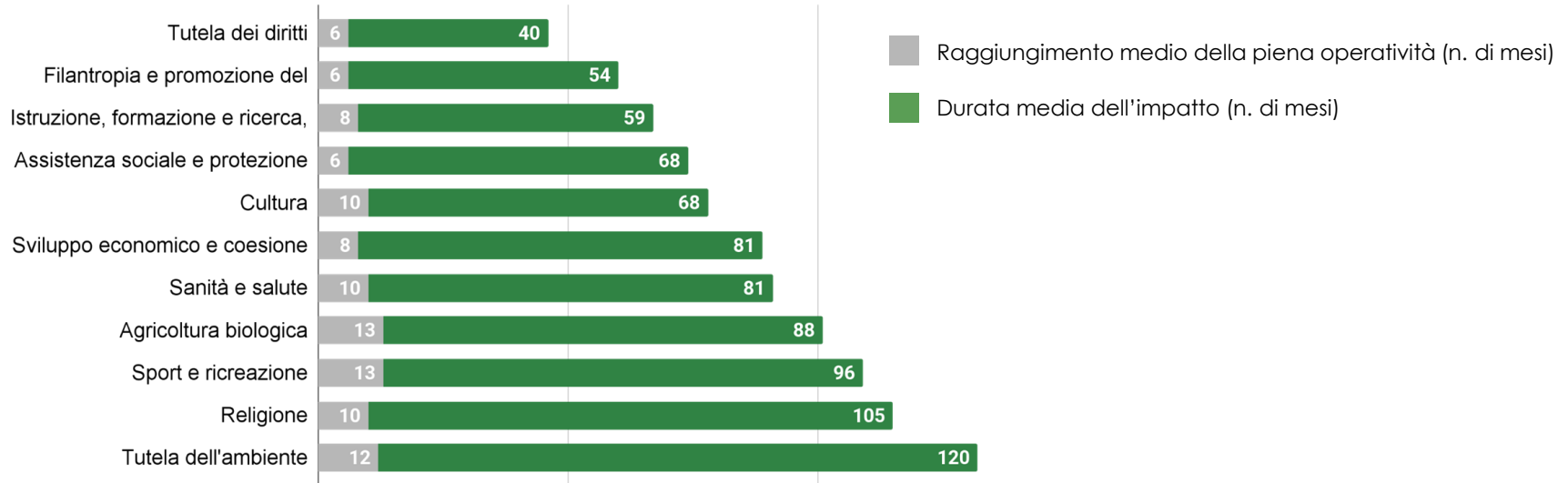
**Finalità dei finanziamenti deliberati**



# Ciclo di vita delle iniziative

Il tempo necessario per raggiungere la piena operatività e la durata dell'impatto costituiscono il ciclo di vita di un'iniziativa. Emergono **differenze significative tra i macro-settori**:

- le iniziative che raggiungono più **velocemente la piena operatività** appartengono alle organizzazioni operanti nei macro-settori *Tutela dei diritti, Assistenza sociale e protezione civile, Filantropia e promozione del volontariato*.
- le iniziative che producono gli **effetti più a lungo** (una volta raggiunta la piena operatività) sono promosse da organizzazioni che operano nei macro-settori *Tutela dell'ambiente, Religione e Sport e ricreazione*.



Nessuna organizzazione opera nel macro-settore *Contrasto e mitigazione del cambiamento climatico* (in ogni caso 7 iniziative hanno ricadute in questo macro-settore).

## *Allegato B: Gli impatti specifici di tutti i macro-settori*

# Assistenza sociale e protezione civile (1/2)

179 delle 620 iniziative avranno ricadute nel macro-settore **Assistenza sociale**.

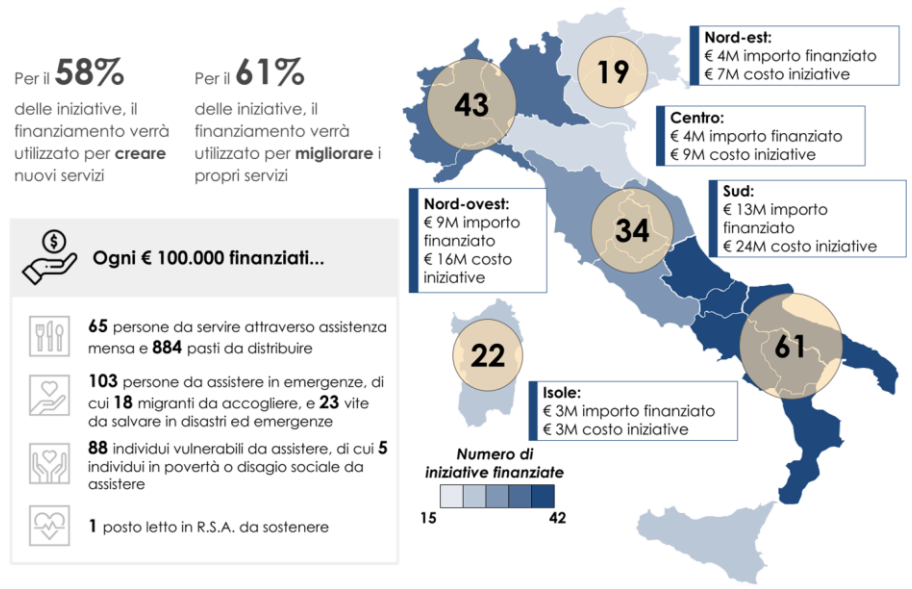
88 iniziative (pari al 49% del totale) afferiscono esclusivamente a questo macro-settore, mentre le altre 91 producono risultati in più macro-settori.

Complessivamente **sono stati finanziati circa € 33 mln** (il 17% del totale per le 620 iniziative).

In relazione al **58% delle iniziative**, il finanziamento verrà utilizzato per la **creazione di nuovi servizi**.

**Numerose iniziative** sono state **finanziate nel Sud Italia** (il 39% del totale dei finanziamenti).

Le iniziative consentiranno di **preservare circa 5,7 mila posti di lavoro** e di **crearne 493**.



Per il **58%** delle iniziative, il finanziamento verrà utilizzato per **creare** nuovi servizi

Per il **61%** delle iniziative, il finanziamento verrà utilizzato per **migliorare** i propri servizi

**Ogni € 100.000 finanziati...**

- 65 persone da servire attraverso assistenza mensa e 884 pasti da distribuire
- 103 persone da assistere in emergenze, di cui 18 migranti da accogliere, e 23 vite da salvare in disastri ed emergenze
- 88 individui vulnerabili da assistere, di cui 5 individui in povertà o disagio sociale da assistere
- 1 posto letto in R.S.A. da sostenere



# Assistenza sociale e protezione civile (2/2)

**144 mila individui beneficineranno dei servizi** erogati grazie alle iniziative finanziate nel macro-settore: numerosi i *servizi di assistenza a individui vulnerabili* (pari al 52% del finanziato totale).

Le iniziative raggiungono la **piena operatività in 6 mesi** generando **impatti** mediamente **per 68 mesi**.

Il **66%** delle iniziative **non avrebbero avuto alternative al finanziamento**.

Per il **54%** delle iniziative il finanziamento è stato ritenuto **determinante per il raggiungimento degli obiettivi** di impatto sociale.

Il **13%** delle iniziative, secondo la previsione delle organizzazioni, potrebbero generare un **impatto inferiore** oppure incorrere in un ritardo rispetto alle previsioni iniziali.

Indicatori per sotto-settore di impatto										
Rigenerazione di edilizia urbana e beni confiscati	28 Strutture per la comunità da ottenere/riqualificare	di cui 16 senza barriere architettoniche	22.107 Persone che usufruiranno di infrastrutture	320 Beneficiari da assistere per gestione confiscati						
Assistenza in emergenze (protezione civile e assistenza ai rifugiati)	7.469 Vite che verranno salvate in disastri ed emergenze	33.846 Persone da assistere di cui 5.928 migranti da accogliere	104 Numero di corsi di prevenzione e previsione da organizzare	180 Numero di corsi di preparazione tecnica da organizzare						
Supporto per servizi sociali in natura	10.674 Numero di utenti da assistere		1.764 di cui in povertà							
Servizi di social housing (edilizia popolare e comunitaria)	33 Alloggi sociali da rendere disponibili	347 Numero di beneficiari in povertà da servire di cui 250 con disagio abitativo	83 Nuclei familiari a cui sarà dato un alloggio	70 Nuclei familiari che riceveranno supporto nella gestione e manutenzione dell'alloggio						
Servizi sociali per l'infanzia	78 Numero di asili nido e/o scuole materne da gestire	1.410 Bambini da accogliere in asilo nido	598 Bambini da accogliere in scuole materne	2.913 Bambini che beneficineranno di iniziative ricettive						
Servizi di assistenza a individui vulnerabili	29.051 Numero di individui vulnerabili da assistere			13.776 Numero di anziani e disabili da assistere						
	di cui 739 con problemi di dipendenza	di cui 81 ex detenuti	di cui 1.783 in povertà	di cui 1.492 minori						
Servizi di assistenza mensa	291.095 Pasti da servire/distribuire		21.333 Numero di persone da servire tramite assistenza mensa							
	di cui 2.124 con disabilità	di cui 358 adulti disoccupati	di cui 429 vittime di crimini							
Finanziato per sotto-settore <table border="1"> <tr> <td>9%</td> <td>19%</td> <td>3%</td> <td>8%</td> <td>52%</td> <td>8%</td> </tr> </table>					9%	19%	3%	8%	52%	8%
9%	19%	3%	8%	52%	8%					

## Dimensioni dell'impatto



**Chi?**

**143.524**  
Beneficiari dei servizi di assistenza sociale e protezione civile (prevalentemente nel Sud)

Output inclusi nella dimensione "chi"



**Cosa?**

**Servizi di assistenza ad individui vulnerabili**  
Il 52% dei finanziamenti è a valere su questo tipo di attività



**Quanto?**

**6 Mesi**  
Raggiungimento medio della piena operatività delle organizzazioni operanti in questo macro-settore  
**68 Mesi**  
Durata dell'impatto medio delle organizzazioni operanti in questo macro-settore



**Contributo**

**54%**  
Iniziativa per cui il finanziamento è ritenuto **determinante** per il raggiungimento dei loro obiettivi di impatto sociale  
**66%**  
Iniziativa per cui non sarebbero esistite alternative al finanziamento.



**Rischio**

**13%**  
Iniziativa il cui impatto sociale e/o ambientale potrebbe subire diminuzioni o ritardi



# Cultura (1/2)

65 delle 620 iniziative avranno ricadute nel macro-settore **Cultura**.

38 iniziative (pari al 58% del totale) afferiscono esclusivamente a questo macro-settore, mentre le altre 27 producono risultati in più macro-settori.

Complessivamente, **sono stati finanziati circa € 11 mln** (il 5,6% del totale per le 620 iniziative).

In relazione al **55% delle iniziative** il finanziamento verrà utilizzato per la **creazione di nuovi servizi**.

**Numerose iniziative** sono state **finanziate nel Nord-est** (il 33% del totale dei finanziamenti).

Le iniziative consentiranno di **preservare 542 posti di lavoro** e di **creare 195**.

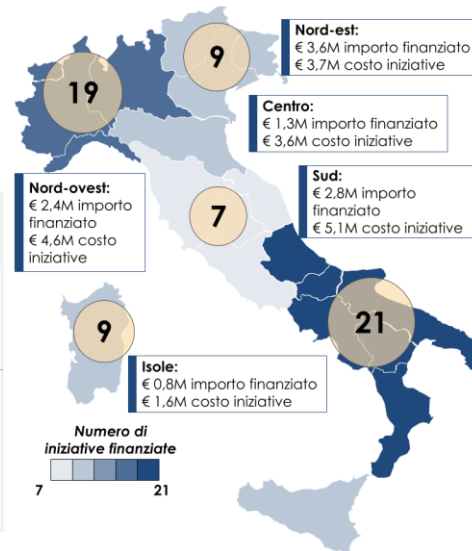


Per il **55%**

delle iniziative, il finanziamento verrà utilizzato per **creare** nuovi servizi

Per il **65%**

delle iniziative, il finanziamento verrà utilizzato per **migliorare** i propri servizi



## Cultura (2/2)

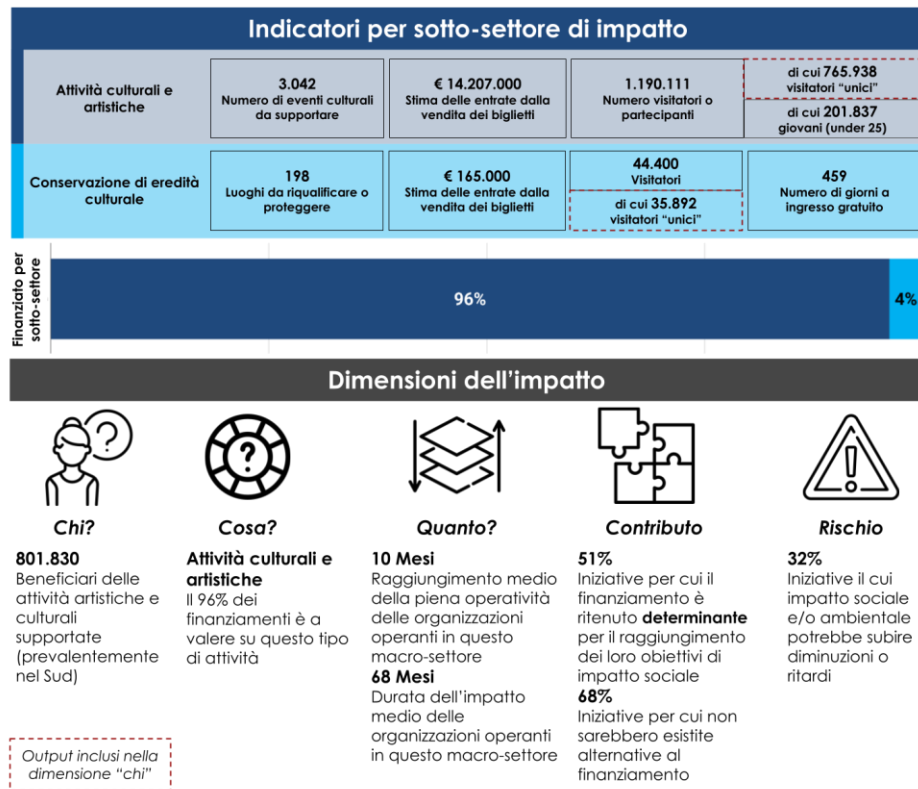
**802 mila individui beneficeranno dei servizi** erogati grazie alle iniziative finanziate nel macro-settore: numerose le *attività culturali e artistiche* (pari al 96% del finanziato totale).

Le iniziative raggiungono la **piena operatività in 10 mesi** generando **impatti** mediamente **per 68 mesi**.

Il **68%** delle iniziative **non avrebbero avuto alternative al finanziamento**.

Per il **51%** delle iniziative il finanziamento è stato ritenuto **determinante per il raggiungimento degli obiettivi** di impatto sociale.

Il **32%** delle iniziative, secondo la previsione delle organizzazioni, potrebbero generare un **impatto inferiore** oppure incorrere in un ritardo rispetto alle previsioni iniziali.



# Sport e ricreazione (1/2)

**98 delle 620 iniziative avranno ricadute nel macro-settore Sport e ricreazione.**

80 iniziative (pari al 82% del totale) afferiscono esclusivamente a questo macro-settore, mentre le altre 18 producono risultati in più macro-settori.

Complessivamente, **sono stati finanziati circa € 15 mln** (il 7,5% del totale per le 620 iniziative).

In relazione al **71% delle iniziative** il finanziamento verrà utilizzato per la **creazione di nuovi servizi**.

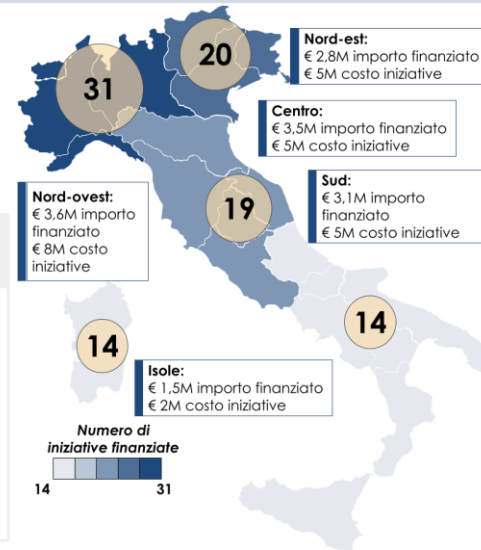
**Numerose iniziative** sono state **finanziate nel Nord-ovest** (il 24% del totale dei finanziamenti).

Le iniziative consentiranno di **preservare 426 posti di lavoro** e di **crearne 88**.



Per il **71%** delle iniziative, il finanziamento verrà utilizzato per **creare** nuovi servizi

Per il **74%** delle iniziative, il finanziamento verrà utilizzato per **migliorare** i propri servizi



## Sport e ricreazione (2/2)

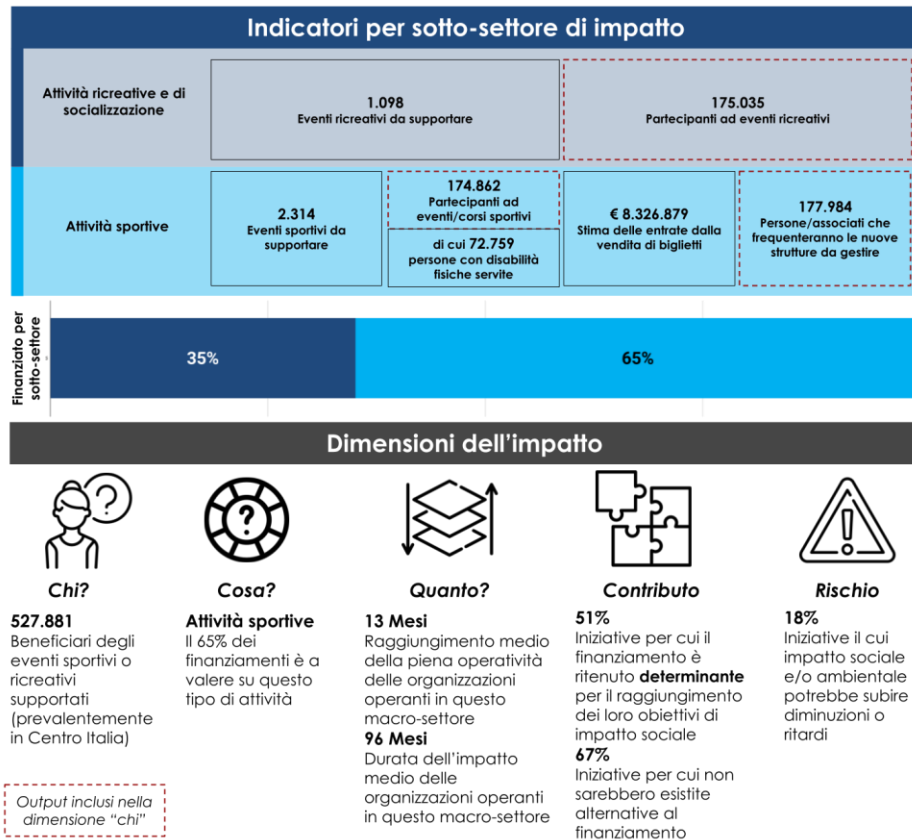
**528 mila individui beneficranno dei servizi** erogati grazie alle iniziative finanziate nel macro-settore: numerose le *attività sportive* (pari al 65% del finanziato totale).

Le iniziative raggiungono la **piena operatività in 13 mesi** generando **impatti** mediamente **per 96 mesi**.

Il **67%** delle iniziative **non avrebbero avuto alternative al finanziamento**.

Per il **51%** delle iniziative il finanziamento è stato ritenuto **determinante per il raggiungimento degli obiettivi** di impatto sociale.

Il **18%** delle iniziative, secondo la previsione delle organizzazioni, potrebbero generare un **impatto inferiore** oppure incorrere in un ritardo rispetto alle previsioni iniziali.



# Istruzione, formazione e ricerca, inserimento lavorativo (1/2)

116 delle 620 iniziative avranno ricadute nel macro-settore *Istruzione*.

66 iniziative (pari al 57% del totale) afferiscono esclusivamente a questo macro-settore, mentre le altre 50 producono risultati in più macro-settori.

Complessivamente, **sono stati finanziati circa € 29 mln** (il 15% del totale per le 620 iniziative).

In relazione al **59% delle iniziative** il finanziamento verrà utilizzato per la **creazione di nuovi servizi**.

**Numerose iniziative** sono state **finanziate nel Nord-est** (il 41% del totale dei finanziamenti).

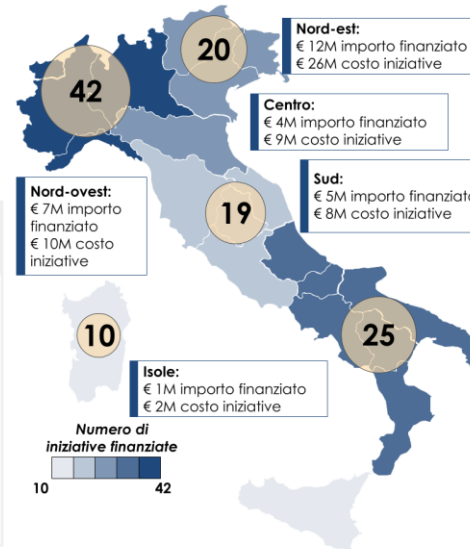
Le iniziative consentiranno di **preservare oltre 3 mila posti di lavoro** e di **crearne 619**.



Per il **59%** delle iniziative, il finanziamento verrà utilizzato per **creare** nuovi servizi

Per il **59%** delle iniziative, il finanziamento verrà utilizzato per **migliorare** i propri servizi

- Ogni € 100.000 finanziati...
- 57 bambini/ragazzi da servire nell'istruzione primaria o secondaria
  - 15 persone inserite in tirocini, corsi o stage da sostenere
  - 23 persone da inserire nel mercato del lavoro e 14 individui da profilare
  - 53 persone da riqualificare professionalmente, tra adulti formati e istruiti e individui nell'istruzione e formazione professionale secondaria



# Istruzione, formazione e ricerca, inserimento lavorativo (2/2)

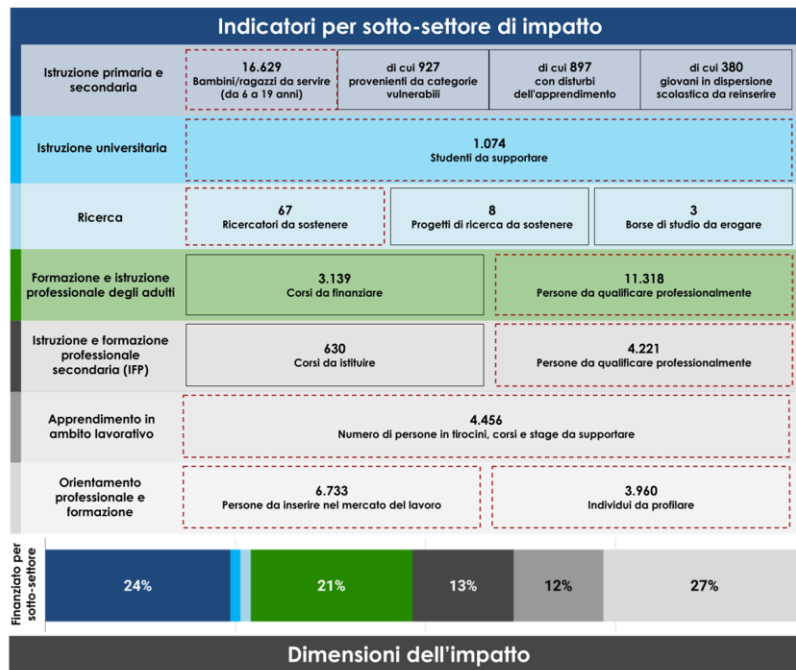
**48 mila individui beneficerebbero dei servizi** erogati grazie alle iniziative finanziate nel macro-settore: numerose le attività per l'*orientamento professionale e la formazione* (pari al 27% del finanziato totale).

Le iniziative raggiungono la **piena operatività in 8 mesi** generando **impatti** mediamente **per 59 mesi**.

Il **73%** delle iniziative **non avrebbero avuto alternative al finanziamento**.

Per il **46%** delle iniziative il finanziamento è stato ritenuto **determinante per il raggiungimento degli obiettivi** di impatto sociale.

L'**11%** delle iniziative, secondo la previsione delle organizzazioni, potrebbero generare un **impatto inferiore** oppure incorrere in un ritardo rispetto alle previsioni iniziali.



## Dimensioni dell'impatto



**Chi?**

**48.458**  
Beneficiari dei servizi di istruzione, formazione e ricerca e inserimento nel mondo del lavoro (prevalentemente nel Sud)

Output inclusi nella dimensione "chi"



**Cosa?**

**Orientamento professionale e formazione**  
Il 27% dei finanziamenti è a valere su questo tipo di attività



**Quanto?**

**8 Mesi**  
Raggiungimento medio della piena operatività delle organizzazioni operanti in questo macro-settore  
**59 Mesi**  
Durata dell'impatto medio delle organizzazioni operanti in questo macro-settore



**Contributo**

**46%**  
Iniziative per cui il finanziamento è ritenuto **determinante** per il raggiungimento dei loro obiettivi di impatto sociale  
**73%**  
Iniziative per cui non sarebbero esistite alternative al finanziamento



**Rischio**

**11%**  
Iniziative il cui impatto sociale e/o ambientale potrebbe subire diminuzioni o ritardi

# Agricoltura biologica (1/2)

17 delle 620 iniziative avranno ricadute nel macro-settore **Agricoltura biologica**.

2 iniziative (pari al 12% del totale) afferiscono esclusivamente a questo macro-settore, mentre le altre 15 producono risultati in più macro-settori.

Complessivamente, **sono stati finanziati circa € 1,4 mln** (lo 0,7% del totale per le 620 iniziative).

In relazione al **71% delle iniziative** il finanziamento verrà utilizzato per la **creazione di nuovi servizi**.

**Numerose iniziative** sono state **finanziate nel Centro** (il 29% del totale dei finanziamenti).

Le iniziative consentiranno di **preservare 80 posti di lavoro** e di **crearne 24**.



Per il **71%** delle iniziative, il finanziamento verrà utilizzato per **creare** nuovi servizi

Per il **47%** delle iniziative, il finanziamento verrà utilizzato per **migliorare** i propri servizi



## Agricoltura biologica (2/2)

**44 mila individui beneficiranno dei servizi** erogati grazie alle iniziative finanziate nel macro-settore. Tutte le attività riguardano l'*agricoltura e il cibo sostenibile* (pari al 100% del finanziato totale).

Le iniziative raggiungono la **piena operatività in 13 mesi** generando **impatti** mediamente **per 88 mesi**.

Il **53%** delle iniziative **non avrebbero avuto alternative al finanziamento**.

Per il **47%** delle iniziative il finanziamento è stato ritenuto **determinante per il raggiungimento degli obiettivi** di impatto sociale.

Il **47%** delle iniziative, secondo la previsione delle organizzazioni, potrebbero generare un **impatto inferiore** oppure incorrere in un ritardo rispetto alle previsioni iniziali.

Indicatori per sotto-settore di impatto				
Cibo e agricoltura sostenibile	732 Tonnellate di cibo biologico da produrre	426 Ettari di terreno agricolo biologico da certificare	€ 815.000 Stima del fatturato da cibo biologico	42.000 Numero di pasti biologici da servire
	35.079 Aziende agricole da supportare	7 Cooperative da supportare	7.995 Posti di lavoro nell'economia bio	36.386 Agricoltori su piccola scala da raggiungere

### Dimensioni dell'impatto



**Chi?**

**44.381**  
Beneficiari dei servizi delle organizzazioni supportate nell'agricoltura biologica (prevalentemente nel Nord-ovest)

*Output inclusi nella dimensione "chi"*



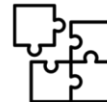
**Cosa?**

**Cibo e agricoltura sostenibile**  
Il 100% dei finanziamenti è a valere su questo tipo di attività



**Quanto?**

**13 Mesi**  
Raggiungimento medio della piena operatività delle organizzazioni operanti in questo macro-settore  
**88 Mesi**  
Durata dell'impatto medio delle organizzazioni operanti in questo macro-settore



**Contributo**

**47%**  
Iniziative per cui il finanziamento è ritenuto **determinante** per il raggiungimento dei loro obiettivi di impatto sociale  
**53%**  
Iniziative per cui non sarebbero esistite alternative al finanziamento



**Rischio**

**47%**  
Iniziative il cui impatto sociale e/o ambientale potrebbe subire diminuzioni o ritardi



# Tutela dell'ambiente (1/2)

21 delle 620 iniziative avranno ricadute nel macro-settore *Tutela dell'ambiente*.

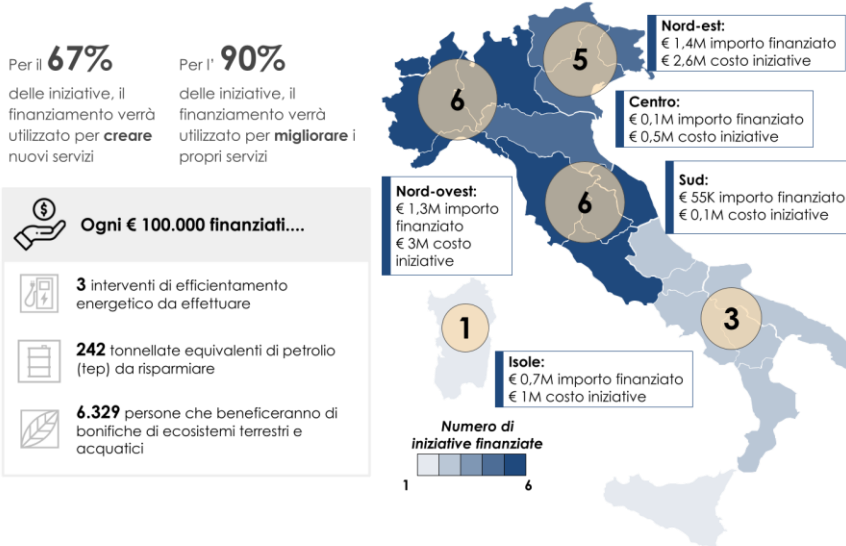
5 iniziative (pari al 24% del totale) afferiscono esclusivamente a questo macro-settore, mentre le altre 16 producono risultati in più macro-settori.

Complessivamente, **sono stati finanziati circa € 3,5 mln** (l'1,8% del totale per le 620 iniziative).

In relazione al **67% delle iniziative** il finanziamento verrà utilizzato per la **creazione di nuovi servizi**.

**Numerose iniziative** sono state **finanziate nel Nord-est** (il 40% del totale dei finanziamenti).

Le iniziative consentiranno di **preservare 146 posti di lavoro** e di **crearne 24**.



Per il **67%** delle iniziative, il finanziamento verrà utilizzato per **creare** nuovi servizi

Per il **90%** delle iniziative, il finanziamento verrà utilizzato per **migliorare** i propri servizi

- Ogni € 100.000 finanziati....
- 3 interventi di efficientamento energetico da effettuare
  - 242 tonnellate equivalenti di petrolio (tep) da risparmiare
  - 6.329 persone che beneficeranno di bonifiche di ecosistemi terrestri e acquatici



## Tutela dell'ambiente (2/2)

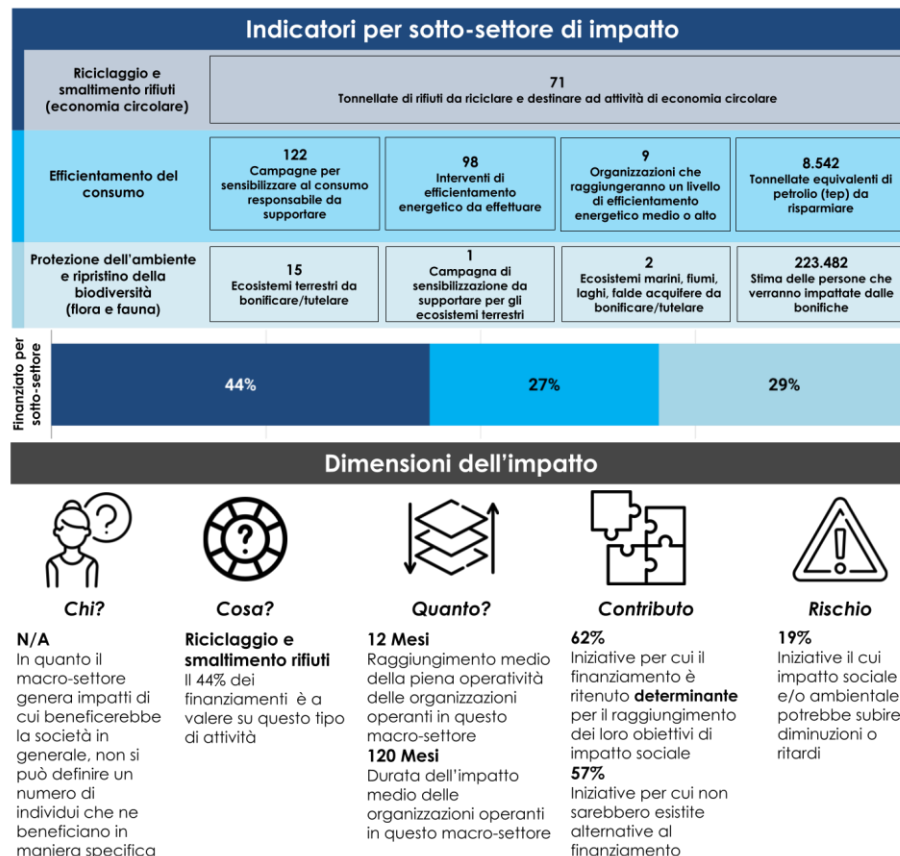
In questo macro-settore si registrano numerose *attività di riciclaggio e smaltimento rifiuti* (pari al 44% del finanziato totale).

Le iniziative raggiungono la **piena operatività in 12 mesi** generando **impatti** mediamente **per 120 mesi**.

Il **57%** delle iniziative **non avrebbero avuto alternative al finanziamento**.

Per il **62%** delle iniziative il finanziamento è stato ritenuto **determinante per il raggiungimento degli obiettivi** di impatto sociale.

Il **19%** delle iniziative, secondo la previsione delle organizzazioni, potrebbero generare un **impatto inferiore** oppure incorrere in un ritardo rispetto alle previsioni iniziali.



# Contrasto e mitigazione del cambiamento climatico (1/2)

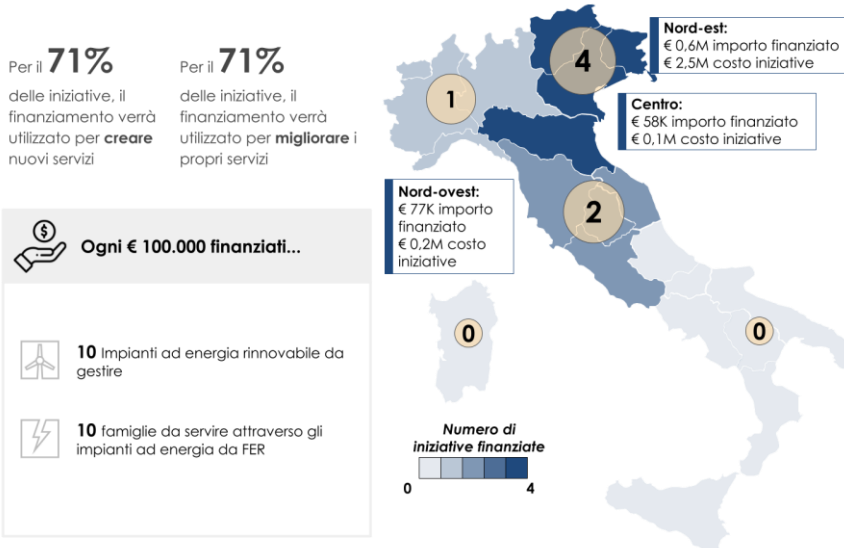
7 delle 620 iniziative avranno ricadute nel macro-settore *Contrasto e mitigazione del cambiamento climatico*.

Nessuna di queste 7 iniziative afferisce esclusivamente a questo macro-settore. Infatti, tutte producono risultati in più macro-settori.

Complessivamente, **sono stati finanziati circa € 0,7 mln** (lo 0,4% del totale per le 620 iniziative).

In relazione al **71% delle iniziative** il finanziamento verrà utilizzato per la **creazione di nuovi servizi**.

**Numerose iniziative** sono state **finanziate nel Nord-est** (l'86% del totale dei finanziamenti).



Nota bene: gli investimenti delle 7 iniziative non hanno portato alla creazione o al mantenimento di posti di lavoro.

# Contrasto e mitigazione del cambiamento climatico (2/2)

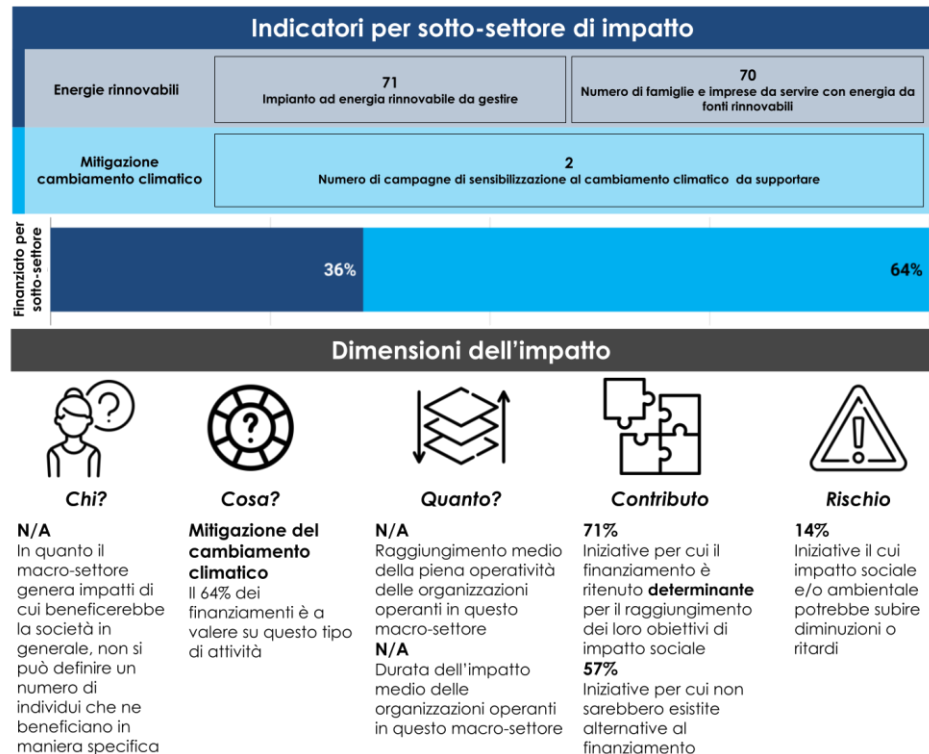
In questo macro-settore si registrano numerose attività di *mitigazione del cambiamento climatico* (pari al 64% del finanziato totale).

Il **57%** delle iniziative **non avrebbero avuto alternative al finanziamento**.

Per il **71%** delle iniziative il finanziamento è stato ritenuto **determinante per il raggiungimento degli obiettivi** di impatto sociale.

Il **14%** delle iniziative, secondo la previsione delle organizzazioni, potrebbero generare un **impatto inferiore** oppure incorrere in un ritardo rispetto alle previsioni iniziali.

*Nota bene: il dato sul ciclo di vita delle iniziative finanziate si basa sul macro-settore di appartenenza delle organizzazioni. Nessuna organizzazione opera nel macro-settore Contrasto e mitigazione del cambiamento climatico (sebbene 7 iniziative abbiano ricadute in questo macro-settore).*



# Sviluppo economico e coesione sociale (1/2)

93 delle 620 iniziative avranno ricadute nel macro-settore *Sviluppo economico e coesione sociale*.

30 iniziative (pari al 32% del totale) afferiscono esclusivamente a questo macro-settore, mentre le altre 63 producono risultati in più macro-settori.

Complessivamente, **sono stati finanziati circa € 13 mln** (il 6,7% del totale per le 620 iniziative).

In relazione al **67% delle iniziative** il finanziamento verrà utilizzato per la **creazione di nuovi servizi**.

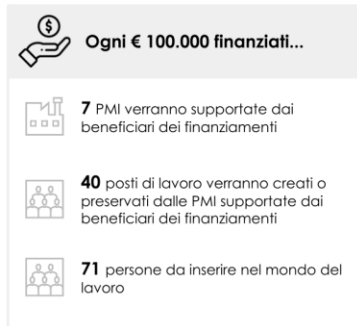
**Numerose iniziative** sono state **finanziate nel Nord-est** (il 37% del totale dei finanziamenti).

Le iniziative consentiranno di **preservare 1.147 posti di lavoro** e di **crearne 199**.



Per il **67%** delle iniziative, il finanziamento verrà utilizzato per **creare** nuovi servizi

Per il **60%** delle iniziative, il finanziamento verrà utilizzato per **migliorare** i propri servizi



# Sviluppo economico e coesione sociale (2/2)

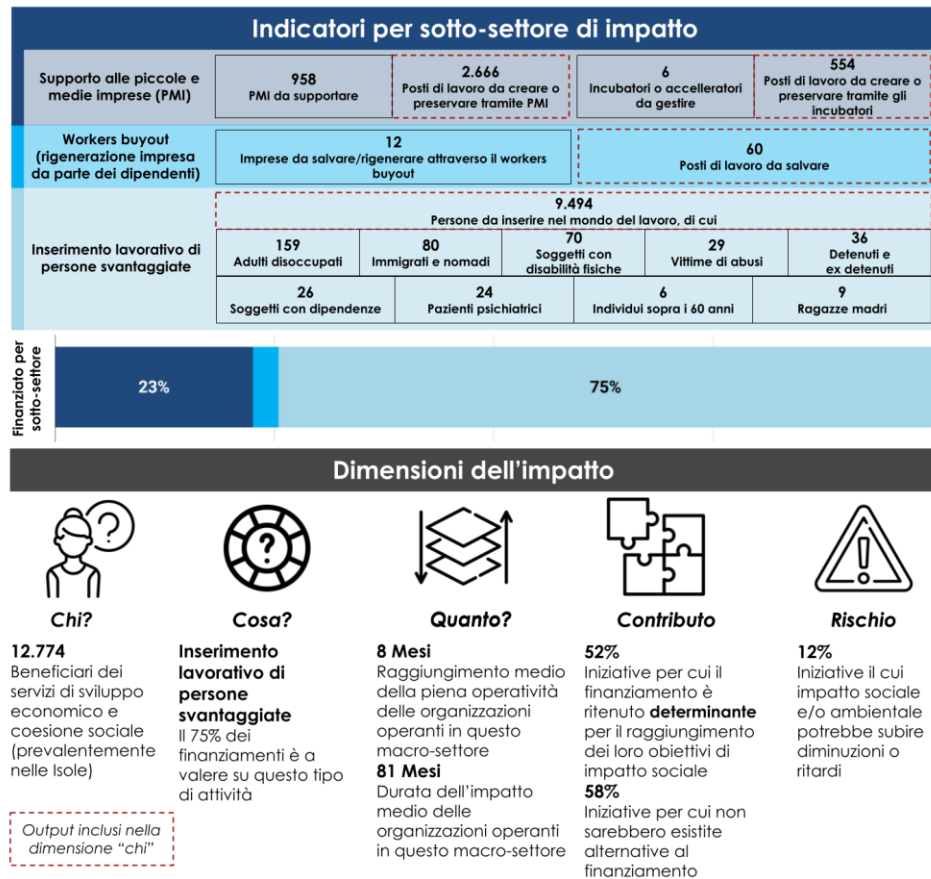
**13 mila individui beneficerebbero dei servizi** erogati grazie alle iniziative finanziate nel macro-settore: numerose le attività per l'*inserimento lavorativo di persone svantaggiate* (pari al 75% del finanziato totale).

Le iniziative raggiungono la **piena operatività in 8 mesi** generando **impatti** mediamente **per 81 mesi**.

Il **58%** delle iniziative **non avrebbero avuto alternative al finanziamento**.

Per il **52%** delle iniziative il finanziamento è stato ritenuto **determinante per il raggiungimento degli obiettivi** di impatto sociale.

Il **12%** delle iniziative, secondo la previsione delle organizzazioni, potrebbero generare un **impatto inferiore** oppure incorrere in un ritardo rispetto alle previsioni iniziali.



# Tutela dei diritti (1/2)

**35 delle 620 iniziative avranno ricadute nel macro-settore Tutela dei diritti.**

7 iniziative (pari al 20% del totale) afferiscono esclusivamente a questo macro-settore, mentre le altre 28 producono risultati in più macro-settori.

Complessivamente, **sono stati finanziati circa €5,8 mln** (il 3% del totale per le 620 iniziative).

In relazione al **51% delle iniziative** il finanziamento verrà utilizzato per la **creazione di nuovi servizi**.

**Numerose iniziative** sono state **finanziate nel Sud** (il 38% del totale dei finanziamenti).

Le iniziative consentiranno di **preservare 98 posti di lavoro** e di **crearne 37**.



**35** iniziative finanziate **€5,8M** importo finanziato **€9,7M** stima costo iniziative

Per il **51%** delle iniziative, il finanziamento verrà utilizzato per **creare** nuovi servizi

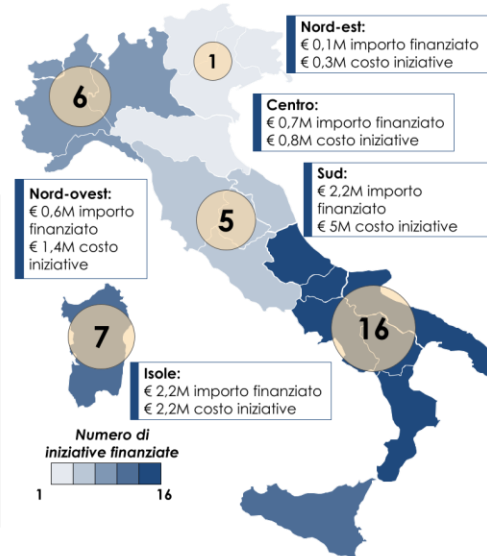
Per il **69%** delle iniziative, il finanziamento verrà utilizzato per **migliorare** i propri servizi

Ogni € 100.000 finanziati...

24 cause giudiziarie da intraprendere

185 persone da assistere in cause giudiziarie

di cui 49 individui vulnerabili da supportare (tra cui ex-detentuti, rifugiati, LGBTQ+, etc.)



## Tutela dei diritti (2/2)

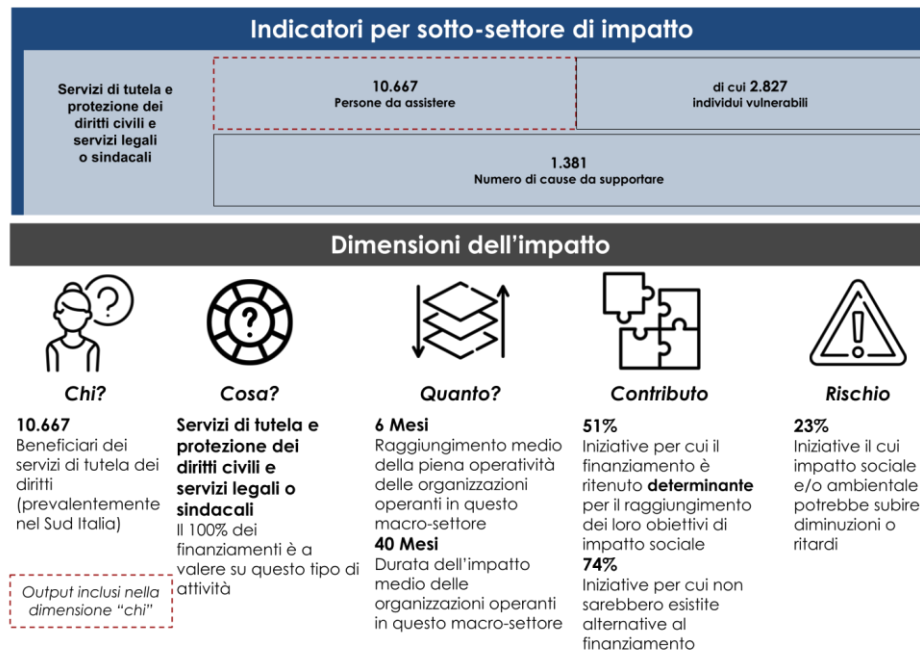
**11 mila individui beneficerebbero dei servizi** erogati grazie alle iniziative finanziate nel macro-settore. Tutte le attività riguardano *servizi di tutela e protezione dei diritti civili e servizi legali o sindacali* (100% del finanziato totale).

Le iniziative raggiungono la **piena operatività in 6 mesi** generando **impatti** mediamente **per 40 mesi**.

Il **74%** delle iniziative **non avrebbero avuto alternative al finanziamento**.

Per il **51%** delle iniziative il finanziamento è stato ritenuto **determinante per il raggiungimento degli obiettivi** di impatto sociale.

Il **23%** delle iniziative, secondo la previsione delle organizzazioni, potrebbero generare un **impatto inferiore** oppure incorrere in un ritardo rispetto alle previsioni iniziali.





# Filantropia e promozione del volontariato (1/2)

9 delle 620 iniziative avranno ricadute nel macro-settore *Filantropia*.

3 iniziative (pari al 33% del totale) afferiscono esclusivamente a questo macro-settore, mentre le altre 6 producono risultati in più macro-settori.

Complessivamente, **sono stati finanziati circa €0,8 mln** (lo 0,4% del totale per le 620 iniziative).

In relazione al **33% delle iniziative** il finanziamento verrà utilizzato per la **creazione di nuovi servizi**.

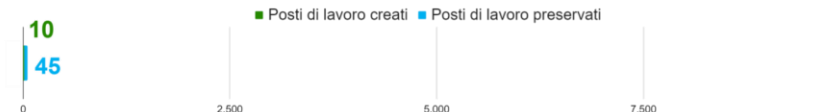
**Numerose iniziative** sono state **finanziate nel Sud** (il 38% del totale dei finanziamenti).

Le iniziative consentiranno di **preservare 45 posti di lavoro** e di **crearne 10**.



Per il **33%** delle iniziative, il finanziamento verrà utilizzato per **creare** nuovi servizi

Per il **89%** delle iniziative, il finanziamento verrà utilizzato per **migliorare** i propri servizi



# Filantropia e promozione del volontariato (2/2)

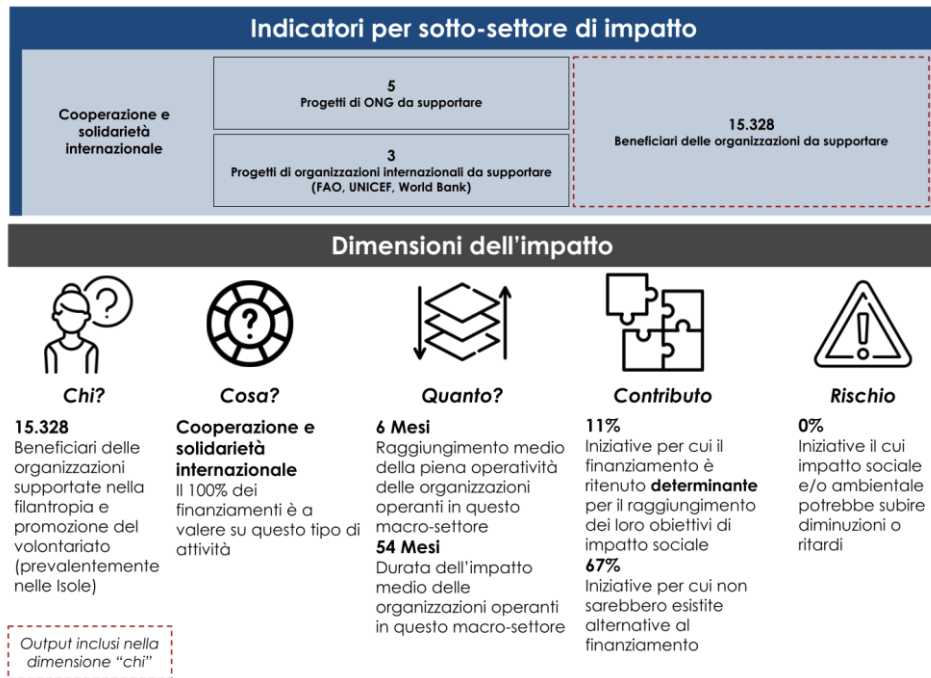
**15 mila individui beneficiranno dei servizi** erogati grazie alle iniziative finanziate nel macro-settore. Tutte le attività riguardano la *cooperazione e solidarietà internazionale* (100% del finanziato totale).

Le iniziative raggiungono la **piena operatività in 6 mesi** generando **impatti** mediamente **per 54 mesi**.

Il **67%** delle iniziative **non avrebbero avuto alternative al finanziamento**.

Per l'**11%** delle iniziative il finanziamento è stato ritenuto **determinante per il raggiungimento degli obiettivi** di impatto sociale.

Secondo la previsione delle organizzazioni, nessuna iniziativa potrebbe generare un **impatto inferiore** oppure incorrere in un ritardo rispetto alle previsioni iniziali.



# Religione (1/2)

33 delle 620 iniziative avranno ricadute nel macro-settore *Religione*.

27 iniziative (pari all'81% del totale) afferiscono esclusivamente a questo macro-settore, mentre le altre 6 producono risultati in più macro-settori.

Complessivamente, **sono stati finanziati circa €7,9 mln** (il 4,1% del totale per le 620 iniziative).

In relazione al **58% delle iniziative** il finanziamento verrà utilizzato per la **creazione di nuovi servizi**.

**Numerose iniziative** sono state **finanziate nel Nord-ovest** (il 37% del totale dei finanziamenti).

Le iniziative consentiranno di **preservare 109 posti di lavoro** e di **crearne 2**.



Per il **58%**

delle iniziative, il finanziamento verrà utilizzato per **creare** nuovi servizi

Per il **76%**

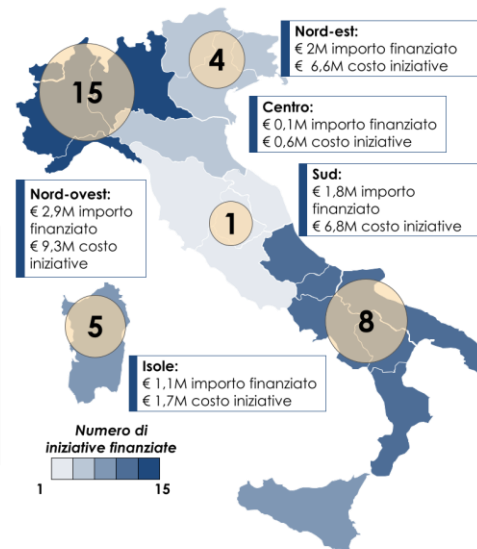
delle iniziative, il finanziamento verrà utilizzato per **migliorare** i propri servizi



Ogni € 100.000 finanziati...



1.594 fedeli beneficiari da servire



## Religione (2/2)

**127 mila individui beneficeranno dei servizi** erogati grazie alle iniziative finanziate nel macro-settore. Tutte le attività riguardano iniziative di *religione e culto* (100% del finanziato totale).

Le iniziative raggiungono la **piena operatività in 10 mesi** generando **impatti** mediamente **per 105 mesi**.

Il **70%** delle iniziative **non avrebbero avuto alternative al finanziamento**.

Per il **55%** delle iniziative il finanziamento è stato ritenuto **determinante per il raggiungimento degli obiettivi** di impatto sociale.

Il **6%** delle iniziative, secondo la previsione delle organizzazioni, potrebbero generare un **impatto inferiore** oppure incorrere in un ritardo rispetto alle previsioni iniziali.

